



ACTUALITÉS.NET

LA LETTRE D'INFORMATION DE L'ONISEP OCCITANIE

570

SEMAINE DU 19 JUIN 2026

TABLE DES MATIÈRES

PAGE 2

- Imaginer les futurs pour transformer l'orientation
- Ça recrute !
- Le chiffre de la semaine

PAGE 3

- Harcèlement : grille d'auto-évaluation
- Les p'tites brèves
- La bonne initiative

PAGE 4

- Plateforme Avenir(s) : vos questions, nos réponses
- L'UF2S devient l'UF3S
- À la rencontre de...
- Conjoncture en hausse !
- Vient de paraître : Guide des professionnels de la PJJ

→ À LA UNE, À MONTPELLIER ET TOULOUSE

Lancement du Campus des Métiers et des Qualifications Gestion durable de l'eau en Occitanie.

Le Campus des Métiers et des Qualifications (CMQ) Gestion durable de l'eau a été officiellement lancé lundi 8 juin à l'occasion de la tenue de son premier Comité d'Orientation Stratégique (COS), organisé au lycée Pablo-Picasso de Perpignan.

Ce CMQ s'inscrit dans un réseau régional d'une quinzaine de campus, chacun dédié à une filière porteuse d'emplois.

L'objectif est simple : rapprocher les acteurs économiques, les organismes de formation et le monde de la recherche pour mieux faire connaître les métiers et adapter les formations aux besoins du terrain.

Les membres fondateurs, la Région académique Occitanie, la Direction régionale de l'alimentation de l'agriculture et de la forêt (DRAAF), la Région Occitanie, l'Université de Montpellier, l'Université de Perpignan Via Domitia, le lycée Pablo-Picasso de Perpignan et Veolia ont présenté la feuille de route du campus et ont engagé un dialogue avec leurs partenaires pour construire les actions à venir.

Veolia, en tant que partenaire industriel fondateur, s'engage à être un acteur central du Campus. L'entreprise contribuera au partage de connaissances par des visites de sites, des stages et des interventions en classe, tout en impliquant ses équipes dans la gouvernance et la définition des priorités formation-emploi.

Labellisé au niveau national en 2025, le CMQ s'appuie sur plusieurs axes de développement :

- ➔ mieux faire connaître les métiers et les formations de l'eau ;
- ➔ adapter les formations aux besoins des entreprises ;
- ➔ innover dans les méthodes pédagogiques ;
- ➔ renforcer les liens entre formation et monde économique ;
- ➔ faciliter l'insertion professionnelle ;
- ➔ développer les coopérations à l'international.

Lire sur ac-montpellier.fr

<https://bit.ly/4ovebNr>

Source : ac-montpellier.fr/Onisep Occitanie/19juin26

→ LES PORTRAITS DE TERRITOIRES 2026

Outil synthétisant des données disponibles de la DEPP (Direction de l'évaluation, de la prospective et de la performance), ces portraits proposent, académie par académie, département par département, une vision claire et synthétique des acquis des élèves et de leurs parcours scolaires, de l'école au lycée, en s'appuyant sur différentes ressources : les évaluations nationales, des indicateurs de réussite et d'orientation, une mise en perspective sociale et territoriale.

Cette série de trente portraits de territoires est à retrouver sur education.gouv.fr

<https://bit.ly/4esoH3x>

Source : education.gouv.fr/Onisep Occitanie/19juin26

LE SITE DE LA SEMAINE

<https://www.worldskills-france.org/>

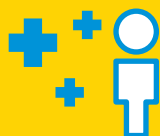
WorldSkills France, acteur engagé auprès de la communauté enseignante

En lançant le programme *Mission future - Révéler les talents de chacun*, WorldSkills France s'affirme comme une association de référence de la découverte des métiers. Travaillant étroitement avec la DGESCO, l'Onisep, les Régions, les organisations professionnelles et les acteurs de l'Éducation nationale, cette association propose des outils conçus spécifiquement pour épauler les équipes éducatives dans leur mission d'information et d'orientation professionnelle.

➔ IMAGINER LES FUTURS POUR TRANSFORMER L'ORIENTATION

Dans un contexte de parcours plus ouverts, ce Cahier d'imaginaires, issu d'une démarche collective portée par Europass, Euroguidance, l'Agence Erasmus+ France et France compétences invite à faire évoluer la posture des professionnels : accompagner davantage les publics à réfléchir et se projeter, en valorisant leur expertise d'appui au choix plutôt que de prescription.

Le Cahier d'imaginaires - L'union des compétences face aux futurs



ÇA RECRUTE !

Les talents du spatial de demain

Le programme COMETES (Compétences et métiers pour l'espace) vise à répondre aux besoins croissants de recrutement dans la filière spatiale française. Porté par l'Université de Toulouse, il rassemble 26 partenaires académiques, industriels et institutionnels. Son objectif : former 11 000 personnes en cinq ans, créer de nouveaux parcours et attirer de nouveaux talents. Le dispositif propose des formations innovantes, initiales et continues, axées sur les technologies du New Space, les données et les systèmes spatiaux. Il favorise aussi la reconversion professionnelle et la mixité des publics. COMETES s'inscrit comme un levier majeur pour soutenir l'emploi et l'innovation dans un secteur en pleine expansion. Il ouvre ainsi de nombreuses opportunités de carrière durable. Lire sur univ-toulouse.fr <https://bit.ly/4avWm1g>
Des infos sur le secteur : <https://www.metiers-du-spatial.com/>

(im)possibles propose une approche innovante pour penser l'avenir de l'orientation, de la formation et du travail. Il s'appuie sur une démarche de *design fiction*, consistant à imaginer des scénarios futurs pour mieux comprendre les transformations en cours et anticiper les besoins à venir.

Ce document s'inscrit dans un contexte de mutations rapides du monde du travail : développement de l'intelligence artificielle, transition écologique, mondialisation et évolution des attentes des individus. Ces transformations modifient profondément les métiers : certains disparaissent, d'autres émergent, et la capacité d'adaptation devient essentielle pour tous.

Dans ce cadre, le cahier met en avant une idée centrale : **le futur ne se prédit pas, il se prépare.**

L'orientation n'est plus seulement une aide ponctuelle au choix scolaire, mais un processus continu de construction des compétences et du parcours de vie.

Le document restitue des **ateliers collaboratifs** réunissant différents acteurs (Europass, Euroguidance, France compétences, etc.). L'objectif était de produire des récits prospectifs permettant d'explorer plusieurs futurs possibles, souhaitables ou inquiétants, afin de nourrir la réflexion collective.

Ces scénarios abordent plusieurs enjeux clés pour l'orientation :

- ➔ la nécessité de développer des compétences transférables (adaptabilité, esprit critique, collaboration) ;
- ➔ l'importance d'une orientation tout au long de la vie, et non limitée à la scolarité initiale ;
- ➔ le rôle croissant des outils numériques et de la donnée dans l'accompagnement des parcours ;
- ➔ la lutte contre les inégalités d'accès à l'information et aux opportunités ;
- ➔ la prise en compte des aspirations individuelles dans un monde professionnel incertain.

Le cahier insiste aussi sur un point essentiel pour les professionnels de l'orientation : il faut **dépasser une vision uniquement informative pour aller vers une approche plus expérientielle**, réflexive et créative. Les récits imaginaires deviennent alors des supports pédagogiques puissants pour aider les jeunes à se projeter et à questionner leurs représentations.

Enfin, ces travaux visent à ouvrir le débat plutôt qu'à fournir des réponses définitives. Ils invitent les acteurs de l'orientation à se positionner face aux transformations en cours et à construire collectivement des solutions. Les émotions suscitées (enthousiasme, inquiétude, curiosité) sont considérées comme des leviers pour engager la réflexion et l'action.

Le cahier est à retrouver sur

<https://www.euroguidance-france.org/>

Source : [euroguidance.org/Onisep Occitanie/19juin26](https://www.euroguidance.org/Onisep-Occitanie/19juin26)

27

LE CHIFFRE DE LA SEMAINE

PRÉPARER LES CONCOURS DES IPAG ET CPAG

Les inscriptions des préparations aux concours des IPAG et CPAG sont encore ouvertes dans la plupart des 27 Instituts de préparation à l'administration générale (IPAG) et Centres de préparation à l'administration générale (CPAG). Chaque IPAG-CPAG prépare en moyenne 14 concours différents relevant des trois versants de la fonction publique (État, territoriale, hospitalière).

Lire sur [choisirleservicepublic.gouv.fr](https://www.choisirleservicepublic.gouv.fr)

<https://bit.ly/4ayBxMg>

➔ **HARCÈLEMENT : GRILLE D'AUTO-ÉVALUATION**

Au cours de la Journée nationale de lutte contre le harcèlement scolaire, qui s'est déroulée dans l'ensemble des écoles et des établissements scolaires en novembre 2025, les élèves ont été invités à remplir une grille d'auto-évaluation du harcèlement scolaire.

Pour la première fois et sur la base du volontariat, les élèves pouvaient indiquer leurs noms et prénoms. D'après ces auto-évaluations, **3 % des écoliers, 4 % des collégiens et 2 % des lycéens se trouvent en situation de harcèlement scolaire**, c'est-à-dire qu'ils déclarent subir de manière répétée des atteintes de leurs pairs et expriment une perception négative d'aspects liés à la vie scolaire. Les garçons sont tout autant concernés que les filles par les situations de harcèlement scolaire dans le premier comme dans le second degré.

Au lycée, le harcèlement est plus fréquent en CAP et en milieu urbain

Au lycée, la part d'élèves concernés en deuxième année et en troisième année de CAP est jusqu'à huit fois plus élevée que celle des autres lycéens : 9 % d'entre eux déclarent des situations de harcèlement, contre 1 % en première et 3 % en terminale.

Au-delà des élèves en situation de harcèlement scolaire, 13 % des élèves dans le premier degré, 6 % au collège et 5 % au lycée sont dans des situations de dégradation de vie scolaire intermédiaires dites « à surveiller ». Ce sont des situations intermédiaires en matière de dégradation de vie scolaire et de victimation.

Journée nationale de lutte contre le harcèlement à l'école : résultats de la grille d'auto-évaluation des élèves, une étude de la DEPP (Direction de l'évaluation, de la prospective et de la performance) à lire sur education.gouv.fr <https://bit.ly/3S3hKOL>

Source : education.gouv.fr/OnisepOccitanie/19juin26

LES P'TITES BRÈVES

WEBINAIRE SPÉCIAL LES OPPORTUNITÉS D'EMPLOI EN MÉCANIQUE POIDS LOURDS/BUS, LUNDI 29 JUIN 2026 DE 14H À 15H30

L'AFT (Association de formation en Transport et logistique) propose ce webinaire en direction des professionnels de l'orientation et de l'insertion, dans le but d'actualiser leurs connaissances sur les métiers du Transport et de la Logistique.

Inscription sur aft.com
<https://bit.ly/40oSunT>

LES P'TITES BRÈVES

L'EMPLOI DES JEUNES EN SITUATION DE HANDICAP, GUIDE

Ce guide de l'AGEFIPH (Association de gestion du fonds pour l'insertion professionnelle des personnes handicapées) a vocation à accompagner les jeunes en situation de handicap dans leur projet d'insertion professionnelle, en identifiant les étapes, les dispositifs et les acteurs clé.

Objectif : leur permettre de se repérer dans un écosystème complexe et de trouver des réponses concrètes aux questions relatives à la reconnaissance du handicap, aux dispositifs de droit commun, aux aides spécifiques, à la compatibilité avec leur projet professionnel...

Lire sur agefiph.fr
<https://bit.ly/4ooeMAs>

LES P'TITES BRÈVES

À REVOIR EN REPLAY : TCHAT MON MASTER POUR PRÉPARER LA PHASE COMPLÉMENTAIRE

Vous n'avez pas encore reçu de proposition d'admission en master ? Vous êtes toujours en liste d'attente, en recherche de contrat ou souhaitez formuler de nouveaux vœux ? La phase complémentaire de Mon Master qui débute ce 19 juin 2026 peut vous permettre de poursuivre vos démarches et d'élargir vos possibilités d'admission. Les conseillers Onisep et Mon Master ont répondu en direct aux questions des internautes pour les aider à préparer sereinement cette phase complémentaire.

Lire sur onisep.fr
<https://bit.ly/4vwCzRH>



LA BONNE INITIATIVE

UN SIMULATEUR DE CONVERSION DU SALAIRE BRUT EN NET

Faites facilement la conversion entre salaire brut et net grâce au simulateur proposé par le Code du travail numérique. Le simulateur intègre les mises à jour de 2026, y compris la réduction générale dégressive unique (RGDU). Il ne prend pour l'instant pas en compte les accords et conventions collectives, ni la myriade d'aides aux entreprises. Il est à retrouver sur travail.gouv.fr
<https://bit.ly/3Q7WVkh>

➔ **PLATEFORME AVENIR(S) : VOS QUESTIONS, NOS RÉPONSES**

Est-ce que je peux faire travailler mes 3^e prépa-métiers sur les parcours de formation ?

Oui - L'activité pédagogique *Quels parcours de formation pour mon futur métier après la 3^e prépa-métiers ?* va permettre aux élèves de se familiariser avec les diplômes post 3^e et de s'intéresser aux parcours de formation possibles pour accéder à un métier. Après s'être familiarisés avec le schéma d'études post 3^e puis avec les sigles des différents diplômes, un quiz leur permettra d'explorer l'enseignement professionnel.

Source : onisep/Onisep Occitanie/19juin26

➔ **L'UF2S DEVIENT L'UF3S**

Arrêté créant une Unité facultative Sensibilisation au secteur sportif dans le diplôme du bac professionnel.

À compter de la rentrée 2026, en classe de 1^{re} professionnelle, l'UF2S (Unité facultative secteur sportif) devient l'UF3S : Unité facultative sensibilisation au secteur sportif (première session en 2028). La formation à l'UF3S sera ouverte aux bacheliers professionnels sous statut scolaire, quelle que soit la spécialité.

L'UF3S vise une ouverture au secteur sportif via la formation suivie en établissement et le suivi d'une période de formation en milieu professionnel ou d'une activité professionnelle ou bénévole dans le secteur sportif (d'une durée de 60 heures dans les deux cas, effectuée au cours de l'année de 1^{re} et/ou de terminale). L'annexe de l'arrêté du 20 février 2026 définit le référentiel de compétences.

Il n'existe plus aucune équivalence avec le BPJEPS. Lire l'Arrêté.

Source : FlashInfo Mon orientation en ligne/Onisep Occitanie/19juin26

➔ **À LA RENCONTRE DE...**

Cette semaine, rencontrez en vidéo des éducateurs, psychologues, assistants de service social et professeurs techniques de la PJJ (Protection judiciaire de la jeunesse) dans une UEHC, Unité éducative d'hébergement collectif. Ils accueillent des jeunes qui ont commis des actes délictueux plus ou moins graves et qui sont placés dans cette UEHC sur la décision d'un juge.

Éducateur / Éducatrice de la protection judiciaire sur onisep.fr ; sur le site ajusticerecrute.fr.

Voir la vidéo sur la chaîne YouTube de la PJJ <https://bit.ly/44bFGSN>

CONJONCTURE EN HAUSSE !

LES MATÉRIAUX DE CONSTRUCTION BIOSOURCÉS

En France, la filière biosourcée pour le bâtiment est une filière industrielle d'une part, qui produit des matériaux à destination du marché de la construction (de la maison individuelle à des opérations de grande envergure), et une filière artisanale d'autre part, avec un savoir-faire en neuf et en rénovation, y compris du bâti ancien. Les unités de production réparties sur l'ensemble du territoire utilisent des ressources locales (bois, chanvre, lin, papier et textile recyclé...) produites par les filières agricoles et les filières de recyclage. La filière participe à la mise en place d'une économie nouvelle, porteuse d'innovations et créatrice d'emplois non délocalisables. Lire sur [batiment-biosource.fr](https://bit.ly/4epwHlz) <https://bit.ly/4epwHlz>

VIENT DE PARAÎTRE

GUIDE DES PROFESSIONNELS DE LA PJJ

Coproduct avec la PJJ (Protection judiciaire de la jeunesse), ce guide Onisep est destiné aux professionnels.

Ressource complète pour accompagner les jeunes suivis par la PJJ dans la construction de leur parcours, il rassemble des informations actualisées sur les dispositifs de formation, d'insertion et d'accompagnement, ainsi que des repères pour comprendre les acteurs mobilisables selon les situations. Conçu pour les professionnels, il facilite le repérage des solutions adaptées aux besoins spécifiques des jeunes, notamment les plus éloignés de l'emploi ou de la formation. Le guide met également en lumière les partenariats territoriaux et les initiatives innovantes pour sécuriser les parcours. Outil pratique, il soutient une approche coordonnée et progressive de l'accompagnement vers l'autonomie et l'insertion durable. Il constitue ainsi un appui opérationnel pour les équipes éducatives, en favorisant la lisibilité de l'offre et la coordination entre acteurs. Il contribue à renforcer la continuité des parcours. Un document à lire sur onisep.fr <https://bit.ly/3XizCnX>

