



ACTUALITÉS.NET

LA LETTRE D'INFORMATION DE L'ONISEP OCCITANIE

571

SEMAINE DU 26 JUIN 2026

TABLE DES MATIÈRES

PAGE 2

- Quelle IA au service de l'État ?
- Rural : des parcours sous contraintes
- Ça recrute !
- Le chiffre de la semaine

PAGE 3

- Master : parcours et mobilités contrastés
- Les p'tites brèves
- La bonne initiative

PAGE 4

- Plateforme Avenir(s) : vos questions, nos réponses
- L'immersion professionnelle
- À la rencontre de...
- Conjoncture en hausse !
- Vient de paraître : un guide pour mieux comprendre et valoriser la neurodiversité

→ À LA UNE, À MONTPELLIER ET TOULOUSE

Plateforme Avenir(s) : formez-vous pour accompagner les élèves.

DCIO, Psys-EN, équipes éducatives et chefs d'établissement en collège, lycée, niveau 1 ou perfectionnement : l'offre de formation de l'Onisep Occitanie s'enrichit en 2026-2027 ! À Montpellier et Toulouse, des formations Onisep Occitanie de 3 heures en distanciel seront inscrites aux Plans académiques de formation 2026-2027 bientôt disponibles.

À découvrir aussi prochainement sur le PAF de l'académie de Montpellier des formations DRAIO/ONISEP/CIO.

- 1- La plateforme Avenir(s) pour les **DCIO et psys-EN (niveau 2)** jeudi 17 septembre 2026 de 14h-17h (commune Montpellier et Toulouse).
- 2- La plateforme Avenir(s) pour les **Psys-EN (niveau 1)** Montpellier 22 septembre 9h-12h ; Toulouse jeudi 24 septembre 9h-12h.
- 3- La plateforme Avenir(s) en **collège (niveau 1)** mercredi 30 septembre 2026 14h-17h (commune à Montpellier et Toulouse).
- 4- La plateforme Avenir(s) en **lycée GT et professionnel (niveau 1)** mercredi 7 octobre 14h-17h (commune à Montpellier et Toulouse).
- 5- La plateforme Avenir(s) **perfectionnement collège et lycée (niveau 2)** Montpellier mercredi 14 octobre 14h-17h ; Toulouse mercredi 4 novembre 14h-17h.

Selon les niveaux des formations, en interaction avec les formatrices et des usagers témoins, les stagiaires auront pris en main les fondamentaux et/ou des spécificités de la plateforme Avenir(s) et partagé des questionnements et des pratiques qui leur seront utiles pour accompagner les élèves tout au long de l'année sur les questions d'orientation.

Spécifique à l'académie de Montpellier, les formations avec la DRAIO / ONISEP / CIO

Les référentes / référents Découverte des métiers en collège, dans la suite de l'an passé, bénéficient de webinaires. Public désigné RDM. Celui dédié à la plateforme Avenir(s) : *Améliorer / optimiser son utilisation de la Plateforme Avenir(s)* mardi 6 octobre 2026, 17h- 18h30.

Des nouveautés

Pour les chefs d'établissement *Piloter l'orientation : aller plus loin avec le PPO et la Plateforme Avenir(s)*, jeudi 5 novembre 9h-12h.

Pour les équipes éducatives, *Contribuer à un programme pluriannuel d'éducation à l'orientation (PPO) avec la plateforme Avenir(s)* sur une thématique au choix :

- Renforcer l'égalité filles-garçons, mercredi 25 novembre 2026 14h-16h
- Améliorer la mobilité des élèves, mercredi 2 décembre 2026 14h-16h
- Développer l'ambition des élèves, mercredi 9 décembre 2026 14h-16h.

À noter sur vos agendas, en attendant les liens d'inscription de l'EAFC.

Onisep Occitanie/26juin26

LE SITE DE LA SEMAINE

<https://www.monavenirdanslenucleaire.fr/>

Découvrir les métiers du nucléaire

Le site propose une immersion concrète dans les métiers du secteur nucléaire, accessible à tous les publics. Il présente des parcours, des témoignages inspirants et des informations claires sur les formations et les compétences recherchées. Chacune, chacun peut explorer les opportunités offertes, du métier de technicienne / technicien à celui d'ingénieure / ingénieur, et mieux comprendre les enjeux énergétiques actuels. Ce portail encourage la découverte d'un secteur stratégique en constante évolution.

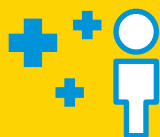
➔ SE FORMER AVEC L'ONISEP NATIONAL

Webinaires, magistères, groupes d'échange de pratique... replays disponibles et dates 2026-2027 à venir à retrouver dans l'onglet *Me former* sur votre plateforme Avenir(s) et sur [avenirsonisep.fr](https://www.avenirsonisep.fr)

Onisep Occitanie/26juin26

➔ QUELLE IA AU SERVICE DE L'ÉTAT ?

Après plusieurs années d'expérimentations isolées de l'intelligence artificielle (IA) dans les ministères, l'État s'organise pour



ÇA RECRUTE !

Des opportunités d'emploi dans le secteur de la défense.

Juste après le salon Eurosatory (du 15 au 19 juin) dédié au secteur de la défense, les besoins en termes de compétences n'ont semblé-t-il jamais être aussi élevés dans ce secteur d'activité, ce qui fait craindre des risques de tension sur le marché du recrutement. Dans le détail, le groupe Randstad, spécialiste du recrutement, évoque **700 postes en région Occitanie**, 500 en Nouvelle-Aquitaine, comme en Île-de-France ou dans les Pays de la Loire, 300 en Auvergne-Rhône-Alpes et en Paca ou encore 200 dans les Hauts-de-France. Des postes qui concernent tous les profils, depuis la soudeuse / le soudeur jusqu'à l'ingénieure / l'ingénieur systèmes, que ce soit en CDD (Contrat à durée déterminée), CDI (Contrat à durée indéterminée) ou en intérim.

Lire sur [banquedesterritoires.fr](https://www.banquedesterritoires.fr)
<https://bit.ly/43J1oNP>

encadrer et diffuser largement des solutions d'intérêt général et éviter de nouvelles dépendances technologiques.

Lire sur [vie-publique.fr](https://www.vie-publique.fr)
<https://bit.ly/4xLCSJJ>

Source : [vie-publique.fr/Onisep Occitanie/26juin26](https://www.vie-publique.fr/Onisep-Occitanie/26juin26)

➔ RURAL : DES PARCOURS SOUS CONTRAINTES

Les élèves ruraux obtiennent des résultats proches de ceux des urbains, mais leurs parcours restent fortement influencés par leur territoire. Offre de formation limitée, contraintes de mobilité et poids des contextes sociaux orientent davantage vers des filières professionnelles courtes. À retrouver dans *Édurevue*, une publication de veille scientifique de l'IFÉ, Institut français de l'éducation.

Cette *Édurevue* n° 157 met en lumière un paradoxe : les élèves ruraux ont des résultats scolaires globalement comparables à ceux des urbains, mais leurs trajectoires diffèrent fortement.

Dès le collège, leurs parcours s'orientent davantage vers des filières professionnelles courtes, souvent en lien avec une offre de formation locale limitée et spécialisée. L'environnement territorial, les pratiques d'orientation des établissements et l'influence familiale (valorisation des métiers concrets, diplômes professionnels) contribuent à ces choix.

L'accès à l'enseignement supérieur reste inégal : éloignement géographique, coûts financiers et contraintes sociales freinent la poursuite d'études longues. Les formations les plus prestigieuses demeurent concentrées dans les grandes villes, renforçant les inégalités.

Le document déconstruit l'idée d'un manque d'ambition des jeunes ruraux : leurs choix relèvent surtout de contraintes structurelles et territoriales.

Ainsi, les trajectoires scolaires apparaissent comme le produit d'un cumul de facteurs sociaux,

institutionnels et géographiques, où la mobilité devient un levier décisif mais inégalement accessible.

Enfin, ces trajectoires scolaires ont des implications fortes pour les professionnels de l'éducation. Elles interrogent les pratiques d'accompagnement à l'orientation et la prise en compte des contraintes territoriales dans le suivi des élèves. Mieux informer sur la diversité des parcours, développer l'ouverture vers des formations éloignées et renforcer l'accompagnement à la mobilité constituent des leviers essentiels.

L'enjeu est de dépasser les logiques d'orientation par défaut pour permettre à chaque élève de construire un projet choisi, en cohérence avec ses compétences et ses aspirations.

Lien direct vers le n°157 :
<https://bit.ly/4eYD5l0>

Source : [ens-lyon.fr/Onisep Occitanie/26juin26](https://www.ens-lyon.fr/Onisep-Occitanie/26juin26)

3

LE CHIFFRE DE LA SEMAINE

TROIS CHOSES À SAVOIR SUR LA CHARGE MENTALE

Le terme de charge mentale est aujourd'hui largement utilisé, mais que recouvre-t-il vraiment ? Comment se manifeste-t-il et comment les chercheurs l'étudient-ils ? Sarah Flèche, chargée de recherche en économie au CNRS (Centre national de la recherche scientifique), nous éclaire sur ce concept révélateur des mécanismes de notre société. Ce concept a émergé progressivement en sciences sociales dès les années 1980-1990.

Un article à lire sur [cnrs.fr](https://www.cnrs.fr)
<https://bit.ly/4oMifcm>

➔ MASTER : PARCOURS ET MOBILITÉS CONTRASTÉS

Cette étude du SIES (Système d'information et d'études statistiques) analyse les parcours des candidats à l'entrée en master en 2025 via Mon Master.

Un premier élément marquant réside dans la faible diversité réelle des parcours dominants : malgré la multiplicité des trajectoires, près d'un quart des candidats suivent un parcours « linéaire » (licence générale en 3 ans sans redoublement). Cependant, une part non négligeable de parcours atypiques apparaît :

7 % des candidats sont déjà inscrits en master et cherchent à se réorienter ou cumuler des diplômes. 7 % ont un parcours récent inconnu dans l'enseignement supérieur français, souvent lié à des étudiants étrangers ou en reprise d'études.

Un point original concerne l'effet différencié des parcours sur la réussite : passer par une CPGE augmente fortement les chances d'admission (presque x2).

À l'inverse, les parcours en apprentissage réduisent l'accès aux masters « classiques » mais favorisent fortement ceux en alternance : les candidats passés par l'apprentissage ont presque 3 fois plus de chances d'être admis en master en alternance.

Autre spécificité : les candidats démontrent une forte mobilité « stratégique » mais modérée dans les faits. 59 % des candidatures visent des formations à plus de 100 kms. Pourtant, 60 % des admissions finales se situent à moins de 25 km.

Enfin, la majorité des candidats restent dans leur domaine initial (jusqu'à 95 % en droit), sauf dans certaines filières comme les lettres, plus ouvertes aux réorientations.

En savoir plus sur enseignementsup-recherche.gouv.fr
<https://bit.ly/43Hzthq>

Source : enseignementsup-recherche.gouv.fr/Onisep Occitanie/26juin26

LES P'TITES BRÈVES

DES QUIZ D'HISTOIRE POUR LE BREVET

Près de 80 questions sur les 3 chapitres au programme d'histoire de 3^e : tel est le menu du quiz spécial brevet de Lumni. Conçu **à partir de vidéos** (le côté **génial** du quiz), sélectionnées avec soin dans les fonds d'archives de l'INA (Institut national de l'audiovisuel, il permet de vérifier efficacement que les connaissances attendues sont acquises. Lire sur [lumni.fr](https://bit.ly/3ZjUHQJ)
<https://bit.ly/3ZjUHQJ>

(NB : la rédactrice de cette Lettre n'aurait pas obtenu son brevet en 2026... 😊)

LES P'TITES BRÈVES

TROIS CHOSES À SAVOIR SUR LES ÉVÈNEMENTS CLIMATIQUES EXTRÊMES

Alors qu'une canicule précoce fait monter la température partout en France, où en sommes-nous face aux événements climatiques extrêmes ? Davide Faranda, géophysicien et statisticien au CNRS (Centre national de la recherche scientifique), propose une traversée des aléas climatiques pour en décrypter les causes et comprendre leur évolution. « Grâce aux modèles, on peut estimer qu'aux horizons 2040, 2050 ou 2060, certains types d'événements (vagues de chaleur, précipitations intenses, etc.) deviendront plus fréquents ou plus intenses. » Lire sur [cnrs.fr](https://bit.ly/4vt0PUD)
<https://bit.ly/4vt0PUD>
Géophysicien / Géophysicienne, un métier à retrouver sur onisep.fr et sur la plateforme Avenir(s).

LES P'TITES BRÈVES

RAPPORT DES JEUNES AU TRAVAIL : VERS UNE NOUVELLE QUÊTE DE SENS ?

Entre défis environnementaux, sociétaux et numériques, comment la jeunesse peut-elle s'adapter au monde de l'emploi, y trouver sa place et apporter des solutions novatrices pour, peut-être, créer un nouvel art de vivre le travail ?

Une réponse sociologique et philosophique essentielle, proposée par Dominique Méda pour *Les Rendez-vous de l'orientation* Onisep. Dominique Méda est professeure de sociologie à l'université Paris Dauphine, philosophe et haute fonctionnaire.

À regarder sur onisep.fr
<https://bit.ly/4xwuuxL>



LA BONNE INITIATIVE

DOSSIERFACILE : L'ÉTAT À VOS CÔTÉS POUR SÉCURISER VOTRE DÉMARCHE

Dans un marché locatif tendu, *DossierFacile* est le service public numérique qui aide les locataires à constituer un dossier de location numérique et les propriétaires à louer en toute confiance. Sur le site, constituez votre dossier de location en trois étapes : téléchargez les pièces ; DossierFacile valide le dossier ; le dossier sécurisé sous forme de lien URL ou au format PDF est prêt à être envoyé aux propriétaires et aux agences.

➔ **PLATEFORME AVENIR(S) : VOS QUESTIONS, NOS RÉPONSES**

Est-ce que je peux travailler les métiers de la cybersécurité avec mes élèves ?

Oui - Le [Zoom sur les métiers de la cybersécurité](#), associé au [Document d'accompagnement](#) pour son exploitation pédagogique, constituent un support complet pour mettre en place des activités dynamiques, développer des compétences et accompagner les élèves dans leur réflexion sur l'orientation.

Cette activité autour de la cybersécurité est transversale : elle peut être menée **dans plusieurs disciplines**, selon l'objectif pédagogique, en Technologie, en accompagnement à l'orientation / vie de classe, en Mathématiques, Français / Enseignement moral et civique (EMC), EMI (Éducation aux médias et à l'information).

Source : onisep/Onisep Occitanie/26juin26

➔ **L'IMMERSION PROFESSIONNELLE**

Un dispositif au service des projets de mobilité des agents.

La période d'immersion professionnelle est un dispositif RH (Ressources humaines) issu d'un [décret](#).

Concrètement, l'immersion professionnelle ouvre à tous les agents des trois versants de la fonction publique (titulaires ou contractuels) la possibilité d'appréhender la réalité d'un métier, d'observer sa pratique, son environnement professionnel, et d'avoir ainsi une vision globale afin de faire un choix éclairé de mobilité. Durant cette période, l'agent est en mission sur son temps de service.

À retrouver sur [choisirleservicepublic](https://bit.ly/3QikUJl)
<https://bit.ly/3QikUJl>

Source : choisirleservicepublic.gouv.fr/OnisepOccitanie/26juin26

➔ **À LA RENCONTRE DE...**

Cette semaine, rencontrez en vidéo Faustine, étudiante en géosciences, qui partage son parcours et ses motivations.

À travers son témoignage, elle revient sur :

- ➔ son choix d'orientation après le bac
- ➔ la découverte des sciences de la Terre en prépa intégrée
- ➔ l'importance des expériences de terrain et de l'international
- ➔ son projet scientifique autour des formations volcaniques.

Elle raconte à l'Onisep son parcours
<https://bit.ly/44dLxHb>

CONJONCTURE EN HAUSSE !

LES MÉTIERS DE LA TRANSITION ÉNERGÉTIQUE, ACCESSIBLES À DIFFÉRENTS NIVEAUX

Une page spéciale *Se former à la transition énergétique* est en ligne sur onisep.fr. Les formations présentées sont labellisées *Métiers de la transition énergétique* par le Comité stratégique de filière Nouveaux Systèmes énergétiques. Ce label recense les 100 formations du CAP (Certificat d'aptitude professionnelle) au bac + 3 qui préparent à 70 métiers en plein essor dans le domaine des énergies renouvelables, de l'efficacité énergétique et de la décarbonation. Équipes éducatives, retrouvez des activités pédagogiques pour faire découvrir aux élèves ce secteur de la transition énergétique, ses métiers et ses formations. Lire sur onisep.fr
<https://bit.ly/4gCOtof>

VIENT DE PARAÎTRE

MIEUX COMPRENDRE ET VALORISER LA NEURODIVERSITÉ

Afin d'encourager le recrutement des talents neuroatypiques (autisme, troubles Dys, troubles déficit de l'attention avec ou sans hyperactivité), un guide national *La neurodiversité en entreprise : repenser, recruter, déployer, développer* vient d'être publié. Il s'adresse aux employeurs et vise à développer le levier de performance que constitue l'insertion de ces profils dans le monde du travail.

Si ce document vise le monde du travail, il offre aussi des clés utiles aux enseignants et formateurs. Les personnes neurodivergentes représentent environ 15 % de la population, ce qui questionne directement les pratiques pédagogiques et l'orientation des élèves.

Le guide encourage notamment à repérer les compétences spécifiques, à limiter les biais et à valoriser les parcours atypiques. Pour les professionnels de l'éducation, il constitue un appui pour mieux préparer les élèves à leur insertion professionnelle en s'appuyant sur leurs forces et leurs singularités. Un document à lire sur handicap.gouv.fr
<https://bit.ly/4ed6Kag>

