



# ACTUALITÉS.NET

LA LETTRE D'INFORMATION DE L'ONISEP OCCITANIE

573

SEMAINE DU 10 JUILLET 2026

## TABLE DES MATIÈRES

### PAGE 2

- Banque : les compétences de demain
- Les effets de l'IA sur l'emploi
- Ça recrute !
- Le chiffre de la semaine

### PAGE 3

- Géographie de l'École
- Les p'tites brèves
- La bonne initiative

### PAGE 4

- Plateforme Avenir(s) : vos questions, nos réponses
- Résultats solides pour les Écoles de la 2<sup>e</sup> Chance
- À la rencontre de...
- Conjoncture en hausse !
- Vient de paraître : Lettres, langues, sciences humaines

## → À LA UNE, À MONTPELLIER ET TOULOUSE

### Bilan académique de Parcoursup 2025.

Les académies de Montpellier et de Toulouse présentent des profils relativement proches dans la procédure Parcoursup 2025, avec une forte participation des candidats et une prédominance des formations universitaires.

Au total, environ 75 000 candidats ont confirmé au moins un vœu dans la région, dont un peu plus de la moitié de femmes. Ces candidats ont formulé plus d'un million de vœux, soit en moyenne une douzaine par

candidat. Environ 34 % de ces vœux ont donné lieu à une proposition d'admission, ce qui correspond à une sélectivité modérée des formations. Au final, près de 70 % des candidats ont accepté une proposition, témoignant d'un bon niveau de satisfaction globale.

**Dans l'académie de Montpellier**, on observe 36 500 candidats, dont 80 % des lycéens obtiennent une admission. Les formations y sont attractives avec près de 500 000 vœux formulés. La licence domine largement les choix : elle représente plus de 50 % des acceptations, devant les BTS (Brevets de technicien supérieur), BUT (Bachelors universitaires de technologie) et CPGE (Classes préparatoires aux grandes écoles). **Les filières les plus demandées** sont Psychologie, Droit, Sciences de la vie et STAPS (Sciences et techniques des activités physiques et sportives), confirmant la forte attractivité des disciplines universitaires classiques.

**L'académie de Toulouse** présente des volumes encore plus élevés, avec plus de 200 000 candidats postulant sur ses formations. Les lycéens sont également nombreux (environ 26 000 en terminale), et 80 % d'entre eux acceptent une proposition. Comme à Montpellier, la licence est majoritaire (environ 52 à 54 % des choix), suivie des formations courtes (BTS, BUT) et des CPGE. **Les filières les plus attractives** sont STAPS, Psychologie, Droit et Sciences de la vie, ainsi que les formations en gestion ou commerce.

**Dans les deux académies**, les femmes sont majoritaires dans les candidatures et les admissions, notamment en licence et dans les formations paramédicales. Les boursiers présentent aussi de bons taux d'acceptation, souvent supérieurs à la moyenne.

**La mobilité interacadémique reste importante** : une part notable des vœux concerne des formations hors académie, même si les admissions sont majoritairement locales. La mobilité interacadémique révèle à la fois l'attractivité différenciée des territoires et le rôle déterminant des contraintes personnelles (financières, géographiques) dans les choix finaux.

En conclusion, Montpellier et Toulouse se caractérisent par une **forte attractivité**, une dominance des parcours universitaires et une diversité de filières, avec des profils de candidats relativement similaires et des résultats globalement favorables en termes d'accès à l'enseignement supérieur.

Lire sur enseignementsup-recherche.gouv.fr <https://bit.ly/4fTto8Q>

Source : enseignementsup/Onisep Occitanie/10juil26

## LE SITE DE LA SEMAINE

<https://francearchives.gouv.fr/fr>

Partez à la découverte de quinze siècles d'archives.

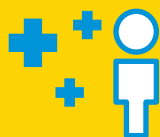
FranceArchives référence des archives, c'est-à-dire des documents administratifs, personnels ou d'activités, qui ont été créés pour garder le souvenir d'un événement quel qu'il soit : naissance d'un enfant, vente d'une maison, jugement d'un crime, signature d'un traité entre deux États, paiement d'un salaire par exemple. FranceArchives n'a pas vocation à signaler des livres, des films ou d'anciennes pages web, qui sont conservés dans d'autres institutions. [Recherches généalogiques ou biographiques.](#)



## ➔ **BANQUE : LES COMPÉTENCES DE DEMAIN**

Réalisée par l'Observatoire des métiers de la banque, cette étude analyse l'impact des nouveaux modes de travail sur les métiers, les compétences et les organisations du secteur bancaire.

Six ans après la crise sanitaire, les nouveaux modes de travail transforment durablement le secteur bancaire autour de trois évolutions majeures : le travail hybride, l'intelligence artificielle et les méthodes agiles. L'enjeu principal n'est plus seulement technologique, mais humain : il s'agit de développer



### **ÇA RECRUTE !**

La DRM, Direction du renseignement militaire, recrute des civils.

La DRM recrute régulièrement des agents civils sous contrat pour renforcer ses équipes et contribuer aux missions de défense nationale. De nombreux profils sont recherchés, notamment des réservistes, d'anciens stagiaires du ministère des Armées, ainsi que **des candidats possédant des compétences en sciences humaines, data, spatial ou technologies du renseignement**. Les spécialistes du traitement du signal, des systèmes radar, du spatial, du génie mécanique et de l'aéronautique sont particulièrement appréciés. La DRM valorise également les parcours atypiques et les expériences concrètes, comme la participation à des hackathons ou des projets liés à l'OSINT (*Open source intelligence*). Transmettre un CV et une lettre de motivation personnalisés. Lire sur [defense.gouv.fr](https://bit.ly/44d3VAg) <https://bit.ly/44d3VAg>

les compétences nécessaires pour maintenir la performance, la qualité de service et la cohésion des équipes.

Le **télétravail**, désormais installé, exige de **nouvelles compétences individuelles** : autonomie, auto-organisation, capacité de priorisation, gestion du temps et de l'attention, coopération à distance et communication numérique efficace. Les entreprises doivent également accompagner les nouveaux collaborateurs avec des parcours d'intégration renforcés et former les équipes aux bonnes pratiques de travail hybride.

L'industrialisation de **l'intelligence artificielle** constitue une autre transformation majeure. Les établissements bancaires recherchent des salariés capables d'utiliser l'IA **avec discernement** : esprit critique, supervision et validation des résultats, compréhension des biais et des limites des outils, ainsi qu'une bonne maîtrise de l'interaction homme-machine. L'étude recommande une formation à l'IA pour tous les collaborateurs, une cartographie régulière des impacts sur les métiers et l'anticipation de l'obsolescence de certaines compétences.

Les **méthodes agiles** renforcent, quant à elles, le besoin de coopération, de prise d'initiative, de travail en organisation matricielle et de gestion des risques dans des cycles de décision plus courts. Leur réussite repose sur une véritable transformation culturelle appuyée par des formations, des coachs agiles et des communautés d'ambassadeurs.

L'étude souligne que l'investissement prioritaire doit porter sur le développement continu des compétences humaines, relationnelles et critiques, afin que la technologie reste au service de l'expertise bancaire et de la décision humaine.

À retrouver sur [observatoire-metiers-banque.fr](https://bit.ly/4v1fA5T) <https://bit.ly/4v1fA5T>

Source : [metiers-banque.fr/Onisep Occitanie/10juil26](https://bit.ly/4v1fA5T)

## ➔ **LES EFFETS DE L'IA SUR L'EMPLOI**

**L'intelligence artificielle, quels effets sur l'emploi ?**, une étude de la Direction générale du Trésor, juin 2026.

L'essor de l'intelligence artificielle générative suscite des interrogations quant à ses effets sur l'emploi. Entre substitution au travail et gains de productivité pouvant stimuler la demande de main-d'œuvre, l'effet net agrégé reste incertain, avec des risques pour certains travailleurs. Dans un contexte de risque de décrochage compétitif, un accompagnement des pouvoirs publics apparaît nécessaire pour faciliter l'adoption de l'IA et la transition professionnelle des travailleurs concernés.

Lire sur *Trésor-Éco* n° 391, 12 pages, sur [economie.gouv.fr](https://bit.ly/4eOV65D) <https://bit.ly/4eOV65D>

Source : [economie.gouv.fr/Onisep Occitanie/10juil26](https://bit.ly/4eOV65D)

# 3,8

### **LE CHIFFRE DE LA SEMAINE**

**3,8 % DU CONTENU DU TRAVAIL À RISQUE D'AUTOMATISATION PAR L'IA**

En France, Arquí et al. (2026) suggèrent que 3,8 % du contenu du travail est actuellement à risque d'automatisation par l'IA générative, puis jusqu'à 16,3 % d'ici 2 à 5 ans, sous l'effet de la progression des capacités de l'IA. Aux États-Unis, on estime que 18 % des emplois présentent un risque élevé d'automatisation, 24 % verront leur composition en tâches se modifier sensiblement et 12 % bénéficieront d'une dynamique de croissance liée à l'IA. Lire sur [economie.gouv.fr](https://bit.ly/4eOV65D) <https://bit.ly/4eOV65D>

## ➔ GÉOGRAPHIE DE L'ÉCOLE

**Destiné aux acteurs de l'éducation, chercheurs, décideurs publics et à tous les citoyens, cette édition 2026 décrit le système éducatif sous l'angle des comparaisons territoriales.**

La Géographie de l'École 2026 met en évidence de fortes inégalités territoriales dans le système éducatif français, liées à la démographie, aux caractéristiques sociales et à l'offre de formation. La majorité des élèves vit dans des espaces urbains denses, mais des territoires ruraux restent confrontés à un éloignement des établissements et à un accès plus limité aux ressources éducatives.

**En Occitanie, ces contrastes sont particulièrement marqués.** La région bénéficie d'une dynamique démographique positive, notamment en Haute-Garonne et dans l'Hérault, où les effectifs scolaires progressent grâce à l'attractivité des métropoles de Toulouse et Montpellier.

À l'inverse, des départements plus ruraux connaissent une baisse des élèves et des conditions d'accès plus difficiles, avec des temps de transport plus élevés vers les collèges, lycées ou établissements du supérieur.

L'étude souligne aussi le poids des inégalités sociales dans la réussite et les parcours : le niveau de diplôme des parents, le contexte familial ou la précarité influencent fortement la scolarité. Ces facteurs se combinent aux logiques territoriales, renforçant les écarts entre espaces urbains attractifs et zones plus isolées. Enfin, la concentration de l'offre d'enseignement supérieur dans les grandes villes accentue les mobilités étudiantes et les écarts d'accès. Ainsi, en Occitanie comme ailleurs, les enjeux éducatifs reposent sur l'articulation entre équité territoriale, accessibilité et qualité de l'offre de formation.

Lire sur [education.gouv.fr](https://bit.ly/4wnb3pM)  
<https://bit.ly/4wnb3pM>

Source : [education.gouv.fr/Onisep-Occitanie/10juil26](https://education.gouv.fr/Onisep-Occitanie/10juil26)

## LES P'TITES BRÈVES

### SE FORMER POUR MIEUX S'INFORMER : UN MOOC

Le Service commun de documentation de l'université de Montpellier propose ce Mooc (*Massive Open Online Course*, en français Cours en ligne ouvert à tous) sur les fondamentaux de la recherche documentaire.

Ce cours aide à mieux comprendre l'environnement numérique informationnel dans lequel nous vivons et à développer son esprit critique. Ce Mooc est ouvert au grand public et ne demande aucun prérequis. Lire sur [fun-mooc.fr](https://bit.ly/4vmlBDn)  
<https://bit.ly/4vmlBDn>

## LES P'TITES BRÈVES

### LES DOUANES FRANÇAISES RECRUTENT, EN 2026, TROIS FONCTIONNAIRES BÉNÉFICIAIRES DE L'OBLIGATION D'EMPLOI DES TRAVAILLEURS HANDICAPÉS

Par voie de détachement vers le corps des contrôleurs des douanes, catégorie B. Les postes sont situés en Auvergne-Rhône-Alpes, Paris-Aéroports et Grand-Est. Le recrutement comprend l'examen d'un dossier puis une audition. Les inscriptions sont ouvertes jusqu'au 29 juillet 2026. Prise de fonctions le 20 octobre 2026, après formation initiale et stage pratique. La sélection vise à favoriser l'égalité d'accès aux emplois publics qualifiés durablement. Lire sur [douane.gouv.fr](https://bit.ly/4y5C5na)  
<https://bit.ly/4y5C5na>

## LES P'TITES BRÈVES

### DÉVELOPPER L'ANNÉE DE CÉSURE POST-BAC

La césure post-bac permet aux jeunes de suspendre temporairement leurs études après le bac pour réaliser un projet personnel, professionnel ou d'intérêt général. Pourtant, en France, moins de 1 % des étudiants y ont recours. Près de 50 % des jeunes intéressés y renoncent pour des raisons financières. L'Inspection générale de l'éducation, du sport et de la recherche (IGÉSR) analyse dans un rapport ce faible taux et, pour lever les freins identifiés, propose plusieurs mesures articulées autour de quatre axes : l'amélioration de l'information, la simplification des procédures, la valorisation des expériences et l'évolution des mentalités. Lire sur [education.gouv.fr](https://bit.ly/4y288Eg)  
<https://bit.ly/4y288Eg>



## LA BONNE INITIATIVE

### DES COURS D'ÉDUCATION FINANCIÈRE POUR TOUS LES ÉLÈVES DE 4<sup>E</sup> À LA RENTRÉE

Pour sensibiliser les jeunes générations aux questions budgétaires, des cours d'éducation financière seront généralisés au collège à partir de la rentrée prochaine avec le [passeport Educfi](https://education.gouv.fr).

Une expérimentation en lycée général et technologique et un renforcement en voie professionnelle sont prévus à partir de 2027. Lire sur [education.gouv.fr](https://bit.ly/3SGOf5I)  
<https://bit.ly/3SGOf5I>

## ➔ **PLATEFORME AVENIR(S) : VOS QUESTIONS, NOS RÉPONSES**

**Peut-on rédiger directement une lettre de motivation sur la plateforme Avenir(s) ?**

**Oui** - L'outil *Préparer l'accès au monde professionnel* propose un outil de rédaction de lettre de motivation avec un modèle prérempli, un espace de saisie et des conseils de rédaction pour aider à personnaliser le courrier selon le poste visé.

Source : onisep/Onisep Occitanie/10juil26

## ➔ **RÉSULTATS SOLIDES POUR LES ÉCOLES DE LA 2<sup>E</sup> CHANCE**

**En 2025, le Réseau des Écoles de la 2<sup>e</sup> Chance, E2C, poursuit sa dynamique avec près de 18 000 jeunes accompagnés. Malgré un contexte budgétaire contraint, le dispositif affiche des résultats solides en matière d'insertion professionnelle et de formation.**

Destiné aux publics éloignés de l'emploi, le dispositif repose sur l'acquisition de compétences, l'expérience en entreprise et un accompagnement individualisé.

Les résultats restent solides avec 61 % de sorties positives vers l'emploi, l'alternance ou la formation.

Le réseau compte désormais 152 sites-écoles (dont 8 en Occitanie) et a poursuivi son développement avec de nouvelles implantations à Montargis et Poitiers. Malgré un contexte budgétaire contraint, les E2C ont renforcé leurs partenariats, innové dans leurs outils pédagogiques et confirmé leur rôle majeur d'insertion sociale, citoyenne et professionnelle des jeunes.

Le rapport 2025 est à retrouver sur [reseau-e2c.fr](https://bit.ly/4aREDeL) <https://bit.ly/4aREDeL>

Source : reseau-e2c.fr/Onisep Occitanie/10juil26

## ➔ **À LA RENCONTRE DE...**

Cette semaine, rencontrez en vidéo Marie Alice qui nous raconte son parcours d'études vers l'archéologie.

« J'ai eu la chance de rencontrer une archéologue qui m'a initiée au métier d'archéologue et j'ai fait un stage avec elle. C'est vrai que souvent les archéologues sont vus comme des Indiana Jones, mais en fait pas du tout. C'est un travail très précis et ce n'est pas forcément que du terrain. C'était un petit peu la révélation. »

Elle revient pour OnisepTV sur son parcours <https://bit.ly/4yaA2OG>

## **CONJONCTURE EN HAUSSE !**

### **L'ÉCONOMIE VERTE POURSUIT SA PROGRESSION ET RENFORCE SES BESOINS EN COMPÉTENCES**

L'Observatoire national des emplois et métiers de l'économie verte, Onemev, confirme une dynamique favorable de l'emploi lié à la transition écologique. En 2024, près de 360 000 personnes exercent un métier à finalité environnementale. La demande de compétences vertes progresse également, portée par des offres d'emploi plus nombreuses et davantage de contrats durables. Du côté de la formation, 114 000 jeunes suivent un cursus environnemental dans près de 4 400 formations certifiantes.

Lire sur [developpement-durable.gouv.fr](https://developpement-durable.gouv.fr)  
<https://bit.ly/4ayShmS>

## **VIENT DE PARAÎTRE**

### **LETTRES, LANGUES, SCIENCES HUMAINES**

Quelles filières correspondent à vos élèves ? Quels domaines les attirent ? Quels sont leurs atouts... ? Ce titre de la nouvelle collection Onisep *Quelles formations, quels métiers ?* répond à ces questions. En partant d'un domaine, il invite à découvrir les parcours d'études au lycée et dans l'enseignement supérieur et les métiers associés. Lettres, langues, histoire-géographie, philosophie, psychologie... intéressent les profils littéraires, mais pas seulement. Ce guide présente les formations au lycée, à l'université, en prépa (les différentes filières), en écoles normales supérieures, en IEP (Instituts d'études politiques) et aux métiers.

Cette publication est à acheter en version papier ou Pdf sur la [librairie](#) en ligne Onisep. Elle est disponible sur [Onisep Kiosque](#). Pour les élèves et équipes éducatives d'un établissement abonné, le kiosque est désormais accessible directement sur leur espace Plateforme Avenir(s). À consulter au CDI (Centre de documentation et d'information) du collège ou du lycée, dans les [CIO](#) (Centres d'information et d'orientation) et les [Maisons de l'orientation](#).

